



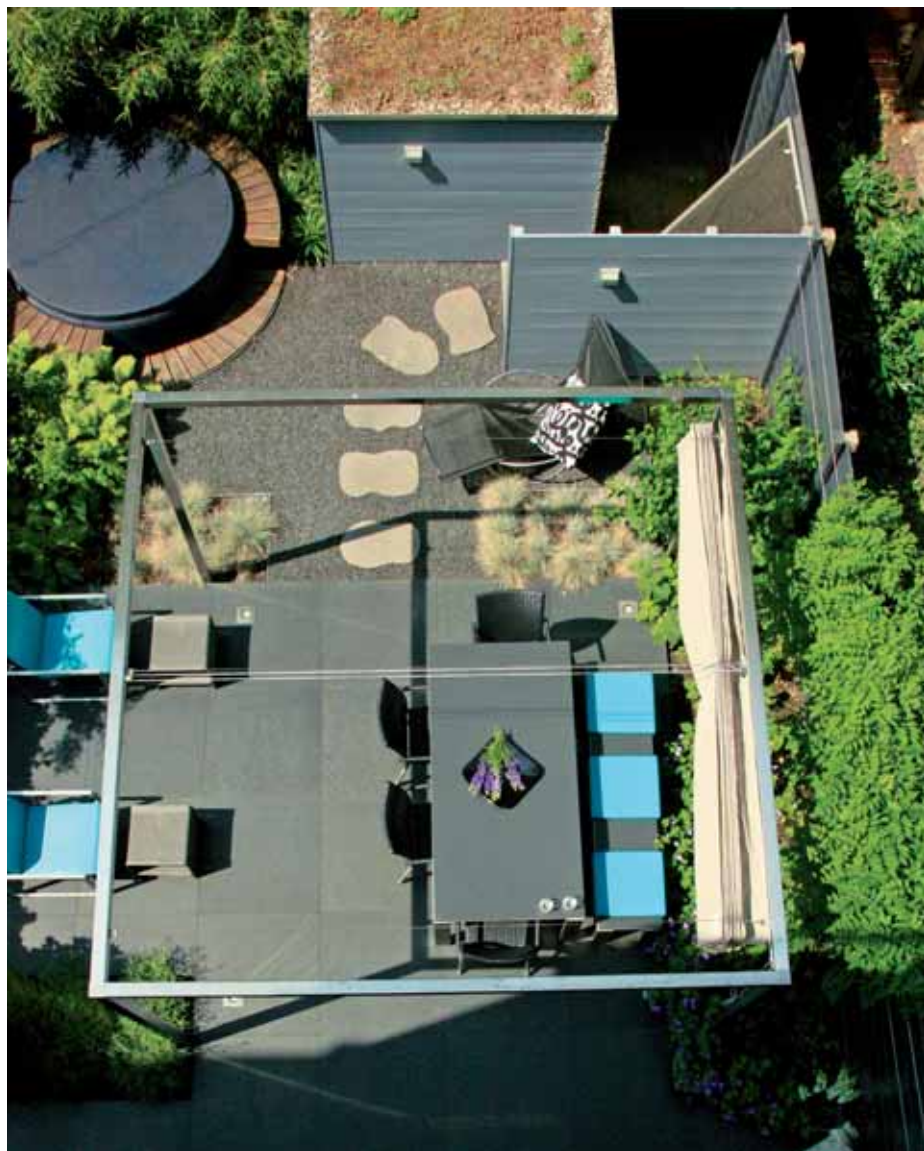
VEEL WENSEN WEINIG RUIJMTE

TEKST WENDY HENDRIKSEN

Past in onze achtertuin een stalling voor de fietsen? Kan daar ook de afvalcontainer een plekje in krijgen? En is er nog een mogelijkheid om ergens lekker in de zon te zitten? O ja, zou er ook een beschaduwde plek kunnen komen, met een grote eettafel? Enne... waar zou de jacuzzi kunnen staan? En natuurlijk moeten er ook planten in de tuin, en wat bamboe, want daar zijn we dol op, allebei.

Tuinontwerpster Aleid Westenberg kijkt niet op van de combinatie kleine tuin met veel wensen. Het ontwerpen van kleine en grotere buitenruimten is inmiddels al twintig jaar haar specialiteit.

“Heldere lijnvoeringen en geen gedoe”



Aleid Westenberg startte haar carrière in Nieuw-Zeeland, waar ze een opleiding tot fysiotherapeute volgde. En zoals dat soms kan gaan, was haar verhuizing naar een zalige woning met een enorme lege tuin de aanleiding om zich op de tuinvormgeving te storten.

Tuinieren of vormgeven zit niet in de genen van haar familie. Noch was zij zo'n meisje dat al jong met zonnebloemzaadjes in de weer was. Maar het ontwerpen van de tuin maakte iets bijzonders in haar los. Ze besloot daarop de opleiding Landscape Design and Practice aan het Technical Institute in Auckland te volgen.

PASSIE

Daar bleek dat ze haar ware passie te hebben gevonden. Westenberg leerde er ruimtelijke indelingen te maken. Het werd allengs haar specialiteit om multifunctioneel maar met smaak buitenruimten in te delen. Belangrijk is – zegt ze – dat er geen rommel, onrust of een 'teveel' ontstaat in haar ontwerpen. 'Uncluttered', noemt Westenberg haar stijl. Heldere lijnvoeringen en geen 'gedoe'.

Het ontwerp bureau dat zij na haar studie in Auckland oprichtte, liep erg goed. De grote tuinen aldaar en natuurlijk het klimaat vroegen om royale ontwerpen met ruime zwembaden, fraaie veranda's en grote terrassen. Maar sinds 1997 woont en werkt ze in Den Haag, waar ze al snel weer een tuinontwerpbureau opzette.

POSTZEGELTJES

Is het al een avontuur om aan de andere kant van de wereld helemaal opnieuw te beginnen, ook de Hollandse opdrachten zijn totaal anders dan de Nieuw-Zeelandse. De riante poolhouses zijn in Nederland kleine schuurtjes, de royale zwembaden zijn hier vijvertjes en een uitgestrekt gazon is in onze Hollandse tuinen een postzegeltje gras. Met haar ontwerpstijl realiseert ze echter ook hier binnen 'no time' de fraaiste en fijnste stadstuinen.

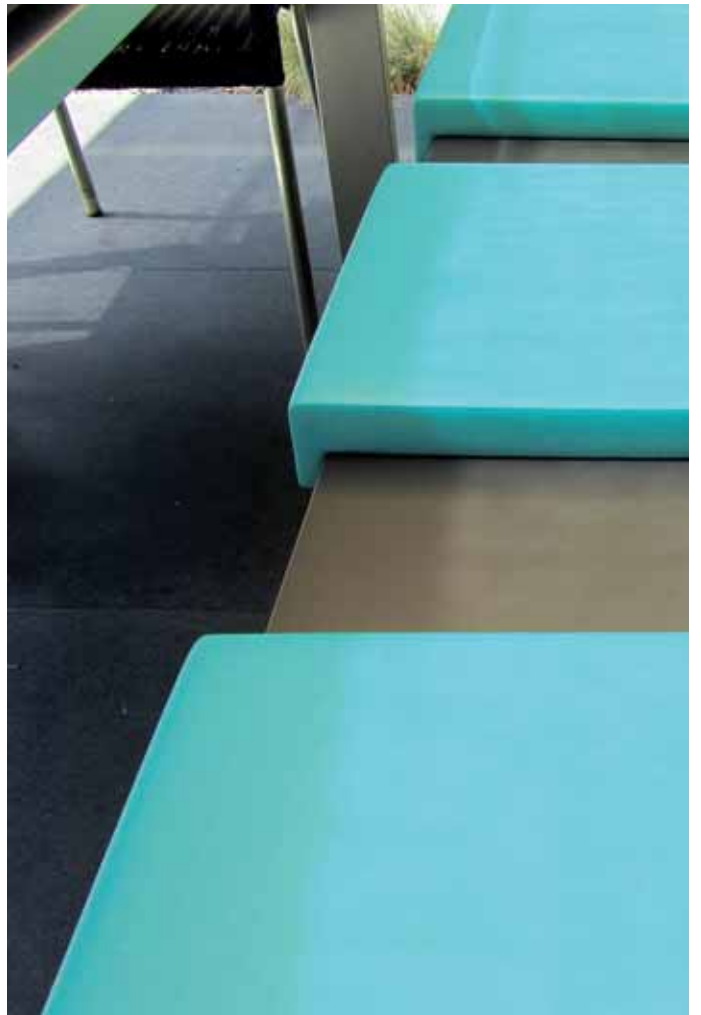
"Nieuwe opdrachtgevers weten me te vinden via mijn website", vertelt Westenberg. "Ik krijg vanuit die hoek veel aanvragen om informatie. Ik ben goed te vinden via de zoekmachine Google. Daarnaast gebeurt het dikwijls dat er nieuwe opdrachten

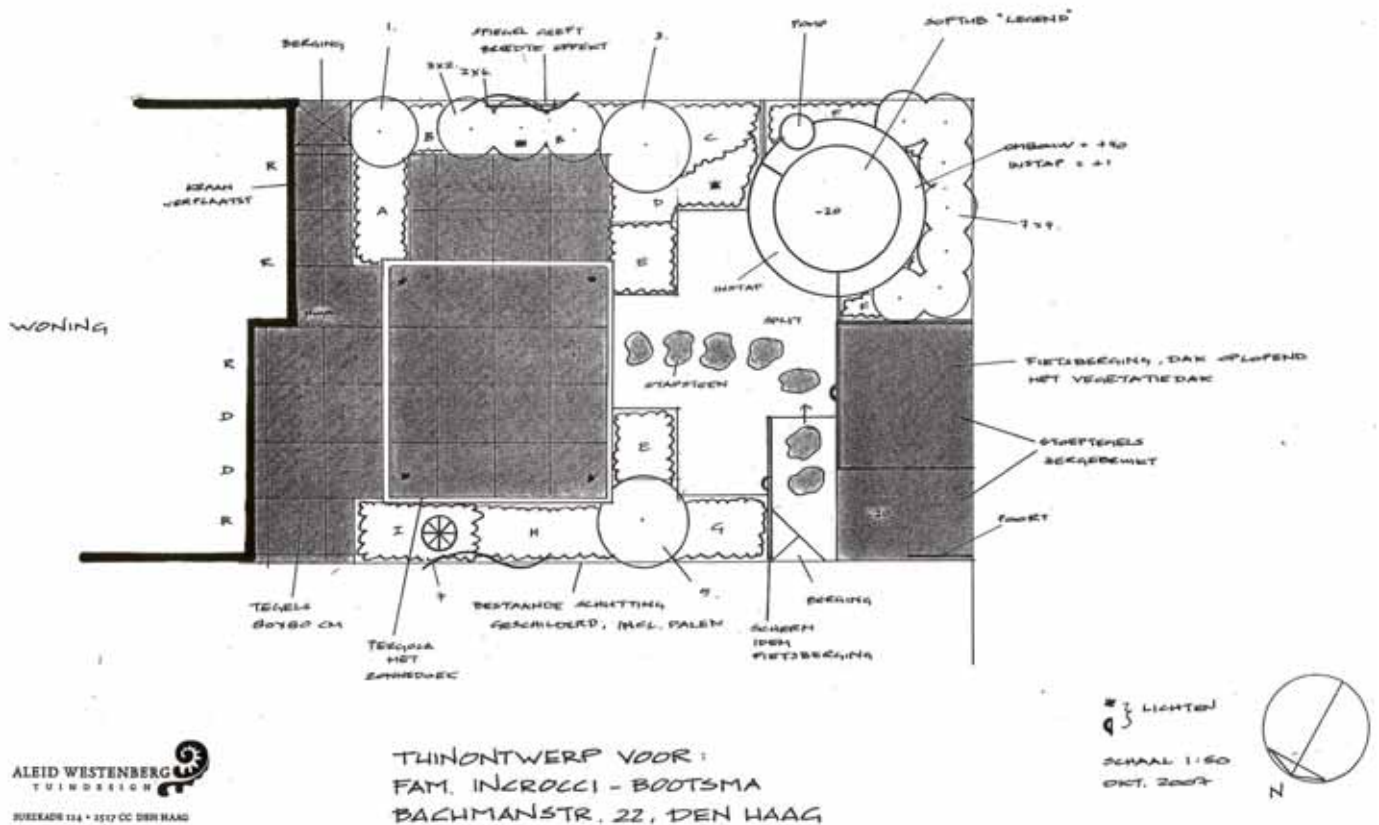
voortkomen uit de contacten met eerdere opdrachtgevers. Mond-tot-mondreclame is de beste reclame die je je als creatieveling kunt wensen."

Westenberg: "Tijdens het eerste gesprek, dat niet langer hoeft te duren dan een klein uur, investeer ik in persoonlijke contact. Natuurlijk kijk ik even rond in het huis en in de tuin en inventariseer ik het wensenlijstje. Daarbij is goed kunnen luisteren een vereiste. Communicatie is ook hier de sleutel tot succes. Hoe vaak hebben mensen het niet over het woord 'gezellig', of wordt er de wens voor 'iets met water' uitgesproken? Mijn uitgangspunt is dan: goed luisteren en dóórvragen."

GEZELLIGHEID

"Met vragen als: Wat vinden jullie dan gezellig, wat betekent het woord gezelligheid voor jullie? Is dat 's avonds met een glaasje wijn nog even de dag doornemen, of is dat de hele middag met veel vrienden lekker eten? En zo'n waterwens: gaat het daarbij om het spiegelende vlak waarin je de boomkruinen ziet wiegen, of gaat het om een weelderig begroeide vijver met veel planten en kwakende kikkers?"





TUINONTWERP VOOR:
FAM. INCROCCI - BOOTSMA
BACHMANSTR. 22, DEN HAAG

3 LICHTEN

SCHAAL 1:50
OCT. 2007



ALEID WESTENBERG
TUINDESIGN
BURKRADE 114 • 3517 CC DEN HAAG

“Wat mij betreft”, concludeert Westenberg, “zijn behalve talent en creativiteit ook inlevingsvermogen en communicatieve vaardigheden cruciaal voor het laten slagen van een goed tuinontwerp.”

De ontwerper werkt het liefst samen met een vast aantal bekende hoveniersbedrijven. Daarbij voert zij de regie over de aanleg. Een betrokken begeleiding levert een belangrijke bijdrage aan de logistiek. Toch zijn verrassingen niet helemaal uit te sluiten. Bij een tuin werd op een ochtend een deel van de omheining dat natuurlijk zou blijven, per abuis in de beits gezet. Beits is er niet zomaar weer af te halen, maar de tuineigenaren bleken het juist erg mooi te vinden.

Westenberg: “Ik ben regelmatig in het huis en de tuin van de tuineigenaren te vinden. Tijdens de aanleg kom ik dagelijks langs om de voortgang te bespreken. Die bezoeken zijn natuurlijk puur zakelijk, maar zowel de opdrachtgever als ik ervaren die momenten ook als prettig.”

Westenberg ‘doet’ geen werk, zij is haar werk. Ontwerpen, vormgeven en creëren is haar op het lijf geschreven, organiseren en goed afronden ook. Over inspiratie zegt ze: “Ik reis graag. Ik ben een echte ontdekker en dol op nieuwe sferen. Ik sla alles wat ik zie in me op. Alles wat ik meemaak en ervaren kan weer dienen als inspiratie voor volgende tuinontwerpopdrachten. Ik krijg trouwens ook goede ideeën wanneer ik een goede film bekijk.”

Ze vervolgt: “Alle facetten van wat ik in mijn ontwerpbureau doe, vind ik leuk. Het is geen baan van negen tot vijf, ik heb veel vrijheid naast alle

verantwoordelijkheid. Natuurlijk zit ik al met al heel wat uren per week achter mijn bureau. Maar het regelmatig buiten kunnen zijn maakt dat allemaal goed. Die afwisseling vind ik heerlijk: afgelopen winter sta ik de ene dag in een fikse sneeuw-
bui op een perceel bomen te markeren, de volgende dag schets ik in alle rust een waterornament.”

De tuinontwerper past dikwijls nieuwe technieken of nieuwe producten toe. Ze hoort wel eens van vakgenoten dat zij ‘stempelen’; een bestaand ontwerp bij een volgende opdrachtgever nogmaals uitvoeren. Maar dat is niets voor haar, zegt ze. Zelf houdt Westenberg van variatie en maakt ze liefst steeds weer iets nieuws.

“Het kopiëren van tuinontwerpen mag dan voor sommigen verleidelijk zijn, maar dat is niet wat tuinkunst voor mij is. Een tuin ontwerpen is niet simpel het aanplanten van een paar buxushaagjes en daar tussen witte Annabellen zetten. Mijn werkwijze en keuze is het om specifieke items voor iedere opdrachtgever te bedenken, om oplossingen te zoeken en te overleggen met telkens weer nieuwe leveranciers.”

PROJECT INCROCCI

De opdracht voor de familie Incrocci vond Westenberg een uitdaging. De tuin achter deze ruime, voorname woning heeft relatief bescheiden afmetingen, terwijl de wensen van de opdrachtgever talrijk waren. Het was even puzzelen, maar het schetsvoorstel dat de ontwerper uiteindelijk aan haar klanten presenteerde, werd onmiddellijk omarmd. Voor de verdere invulling van het plan krijgt Westenberg nu de volledige vrijheid.

Dé oplossing in deze kleine tuin is het verdiept aanbrengen van de opbergruimte. Op het dak van dit schuurtje is Sedum aangeplant. Boven de eettafel heeft Westenberg een roestvrijstalen constructie laten maken, waar een schaduwdoek aan bevestigd is. Het doek kan gemakkelijk open en dicht geschoven worden over een draadconstructie, zodat naar keuze in de zon of in de schaduw gegeten kan worden.

De jacuzzi heeft nu een plek in een hoek van de tuin gekregen. En waar anders dan hier past het gewenste bamboe zo goed? De opdrachtgevend familie heeft een neus voor design en een uitgesproken smaak. De ligstoel en de twee loungestoelen zijn daar dan ook met zorg op uitgekozen. De beplanting bestaat uit bodembedekkers, hier en daar een solitair en verder enige fraaie klimplanten.

De uitvoering van de aanleg gunt Westenberg het liefst aan een select aantal bedrijven met wie ze op regelmatige basis samenwerkt. De werksomschrijving bespreekt ze ter plekke met de hovenier, de aannemer, elektricien en stukadoor. De hovenier die de aanleg van deze tuin heeft verzorgd is Plant Plan, het middelgrote hoveniersbedrijf van Gijs Griffioen uit Driebruggen.

Westenberg over die samenwerking: “Problemen zijn er niet geweest bij dit project. We hadden welgeteld één akkefietje: de tuinverlichting deed het niet. Na een kort onderzoekje bleek dat de dimmer op de allerlaagste stand stond, iets om hartelijk om te lachen natuurlijk. Ik heb met plezier met de opdrachtgevers en de hoveniers samen-
gewerkt. Samen met aardige mensen mooie dingen maken, dat is toch het fijnste wat er is?”